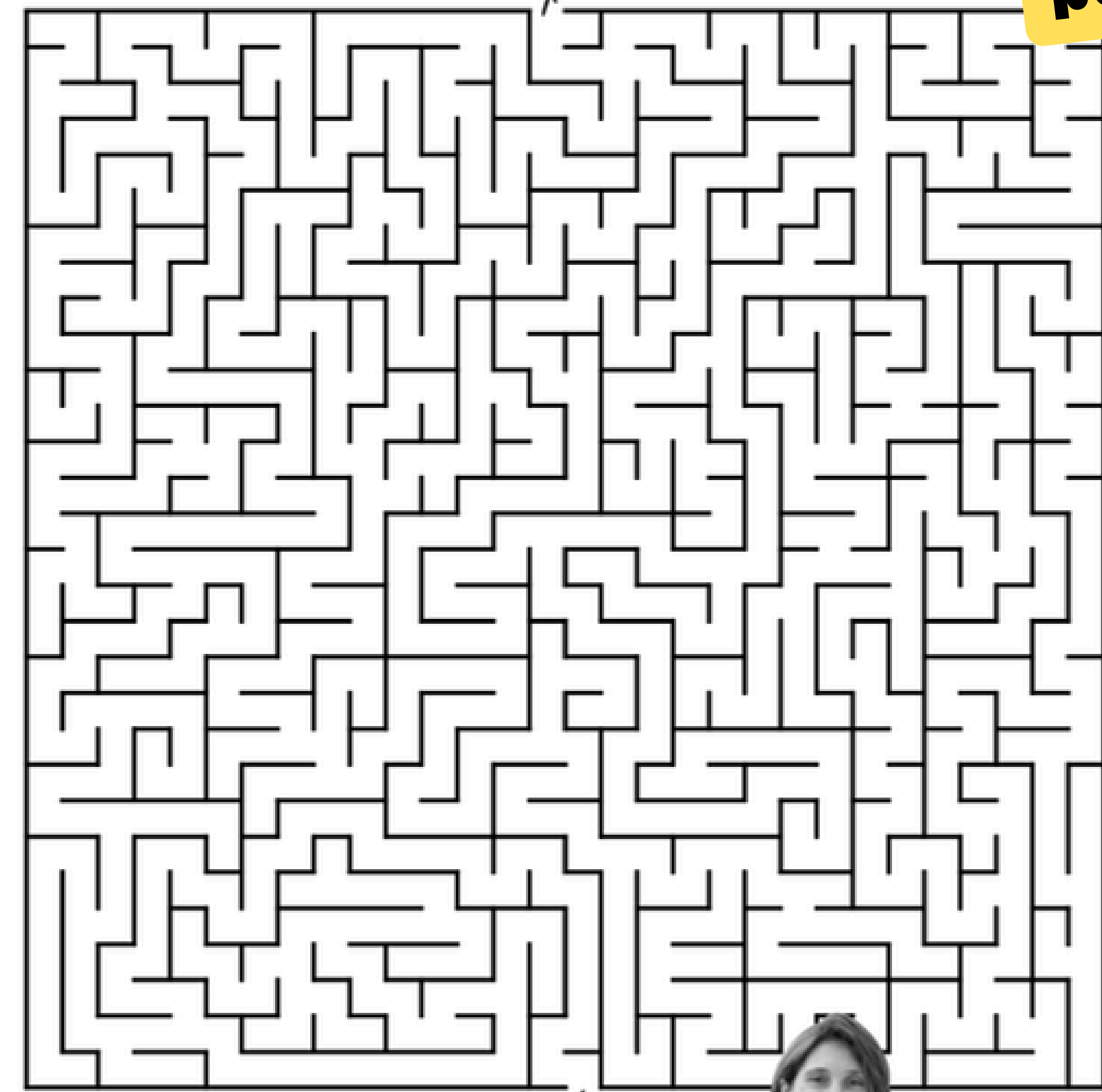




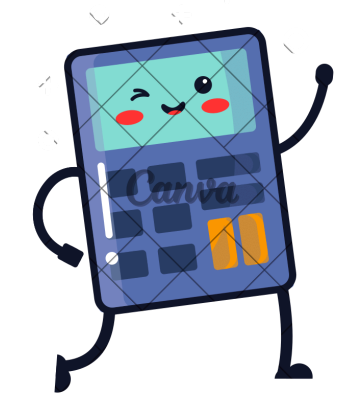
AIDE LA MINISTRE

à retrouver le chemin de l'école publique



"Nous avons vu des paquets d'heures pas sérieusement remplacés, on en a eu marre",

voilà la justification que donna la ministre Amélie Oudéa-Castéra en janvier 2024 aux journalistes l'interrogeant sur la scolarisation de ses enfants à l'école Stanislas (établissement privé très très conservateur!) pour mieux dézinguer l'école publique. A la justification insultante s'ajoute un double mensonge ! Selon Libération, seul le fils aîné d'Amélie Oudéa-Castéra a été brièvement scolarisé dans le public, en petite section de maternelle. Le journal a pu révéler que l'enseignante n'a jamais été absente au cours de la scolarisation du fils de la ministre ! Rétropédalage de la ministre : finalement, dans un communiqué, la ministre indique qu'elle et son mari ont décidé d'envoyer leur fils dans l'établissement privé Stanislas, proche de leur domicile, parce que l'école Littré avait refusé un passage anticipé de leur fils en moyenne section, jugeant l'élève encore trop petit !



RECONNAISSANCE salariale



Comment le Ministère de l'Education Nationale calcule les revalorisations des salaires des personnels PE et AESH ? Nous livrons ci-dessous les formules arithmétiques, certes complexes, qui permettent de connaître précisément le montant de votre revalorisation. Remplacer A par votre salaire net actuel ou indiquer en X votre indice détenu à ce jour. Les résultats se trouvent au dos de ce feuillet

$$x = \frac{-b \pm \sqrt{b^2 - 4ac}}{2a} \quad S = \sqrt{\frac{\sum f_i(x_i - \bar{x})^2}{n}}$$

$$A = \int_0^b f(x) dx$$

A ton tour d'inventer ton charabia!

Ecris ta meilleure phrase ici :

LANGUE DE BOIS Cause comme un ministre !



Cours de langue très utile pour dire des choses inutiles. Ce cours bénéficie de la certification "made in National Education". Ce cours ludique permet d'être aussi pertinent qu'un ministre de l'Education Nationale devant les caméras et prépare efficacement toute intervention au journal de 20 h. Commencez par "Mesdames, Messieurs" ou "Chers enseignants", puis enchaînez avec n'importe quelle case en colonne 1, puis avec n'importe laquelle en 2, puis avec n'importe laquelle en 3, puis n'importe laquelle en 4 et revenez ensuite où bon vous semble en colonne 1 pour enchaîner au hasard... Mais surtout, n'oubliez pas d'y mettre l'intonation et la force de conviction ! Amusez-vous en salle des maîtres et maîtresses, évaluez les meilleures prestations, théâtralisez et mettez-vous en situation !

1 Je reste fondamentalement persuadé que	2 la conjoncture actuelle	3 doit s'intégrer à la finalisation globale	4 d'un processus allant vers plus d'égalité.
Dès lors, sachez que je me battraï pour faire admettre que	l'acuité des problèmes spécifiques des enseignantes et enseignants	oblige à la prise en compte encore plus effective	d'un avenir s'orientant vers plus de progrès et plus de justice.
Par ailleurs, c'est en toute connaissance de cause que je peux affirmer aujourd'hui que	la volonté farouche de sortir notre école de la crise	a pour conséquence obligatoire l'urgente nécessité	d'une valorisation sans concession de vos engagements spécifiques.
Je tiens à vous dire ici ma détermination sans faille pour clamer haut et fort que	l'effort prioritaire en faveur du statut précaire des enseignants	conforte mon désir incontestable d'aller dans le sens	d'un plan correspondant véritablement aux exigences légitimes de chacun.
Et c'est en toute conscience que je déclare avec conviction que	l'aspiration plus que légitime de chacun au progrès social	entraîne une mission somme toute des plus exaltantes pour moi : l'élaboration	de solutions rapides correspondant aux grands axes scolaires définis collectivement.
J'ai depuis longtemps (ai-je besoin de vous le rappeler?), défendu l'idée que	l'opérationnalité des procédures propres aux constellations	doit nous amener au choix réellement impératif	d'une agilité pédagogique performative.
Et ce n'est certainement pas les personnels des écoles qui me contrediront si je dis ici que	la stratégie hybride au service d'un pilotage efficient	impose, à mes yeux, la gouvernance ambitieuse mais bienveillante	d'une formation qualitative répondant aux attentes de toutes et tous.



... et tu nous l'envoies à snu22@snuipp.fr

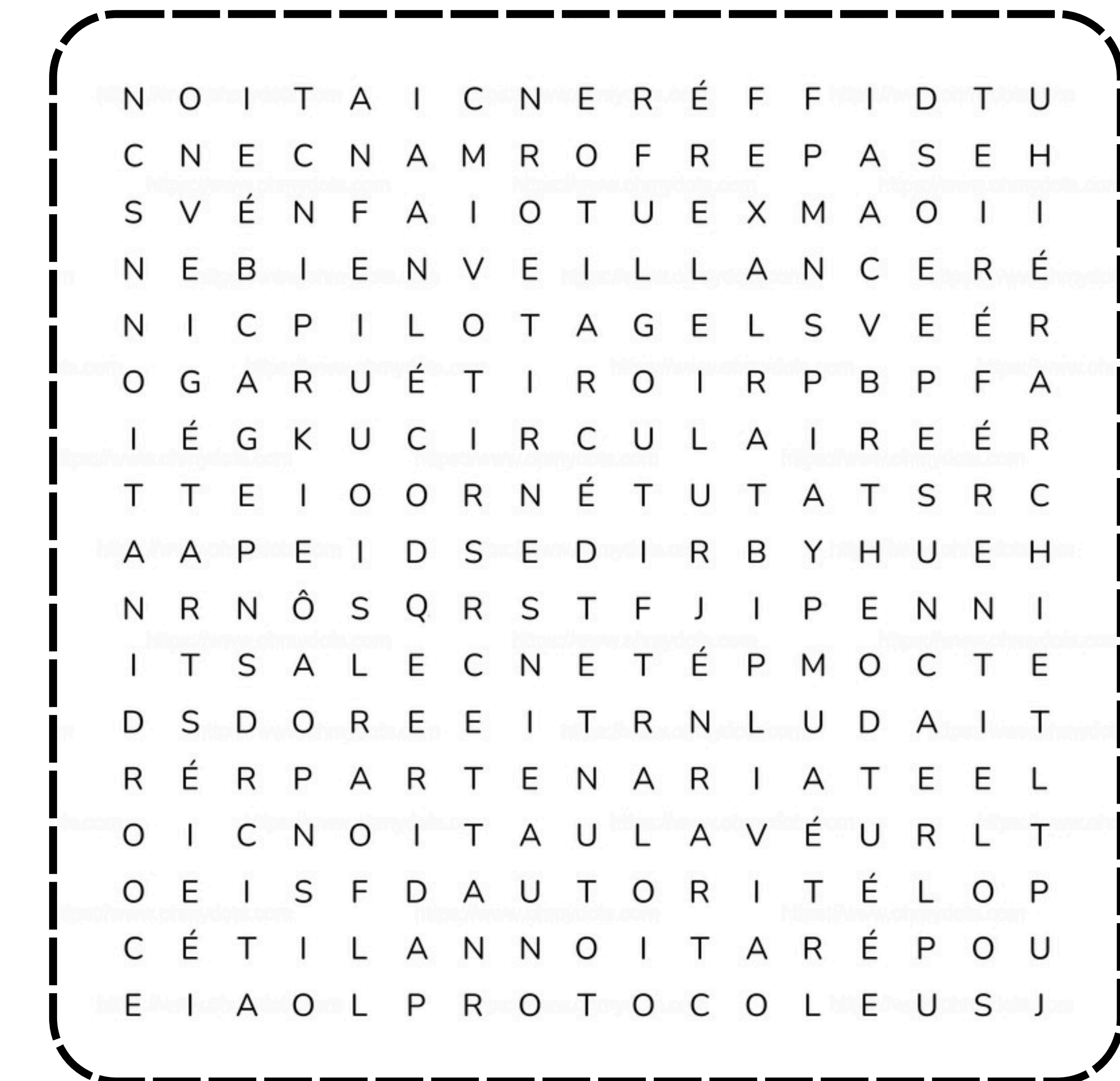
L'ÉDUCATION NATIONALE ET SES

mots incontournables

100% PPCR COMPATIBLE



Tu as un entretien avec l'EN l'an prochain ? On a prévu pour toi des "mots cachés" spécial PPCR où il s'agit d'identifier les 20 mots du moment les plus usités dans notre belle institution ! Attention : mots en diagonale et en mode inversé pour corser la chose...



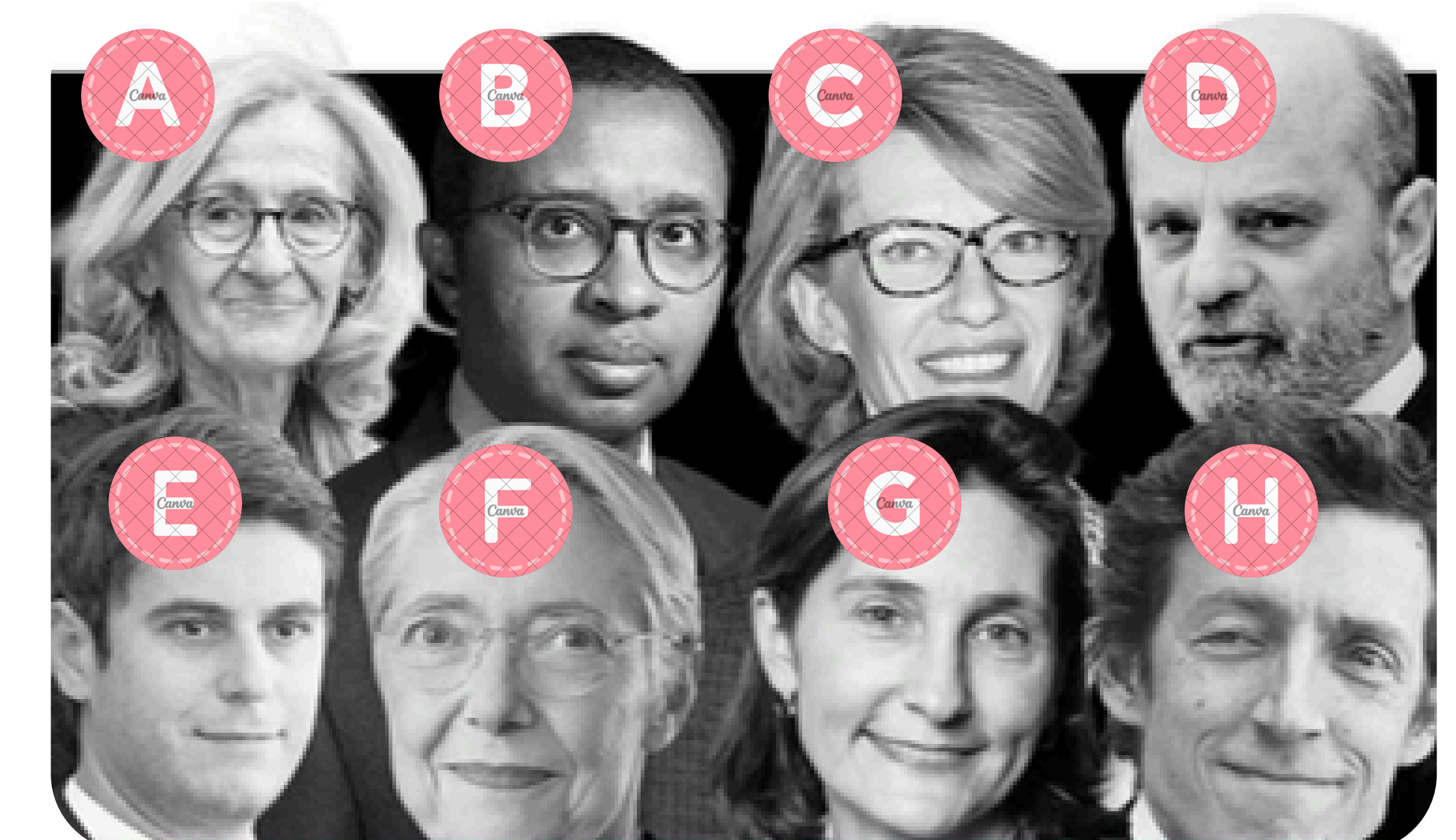
pilotage
hiérarchie
statut
compétence
protocole
coordination
partenariat
bienveillance
pôle
ressources
priorité
autorité
circulaire
référentiel
hybride
performance
évaluation
stratégie
différenciation
opérationnalité

MIEUX QUE LE PMU !

DÉSORDRE ministériel

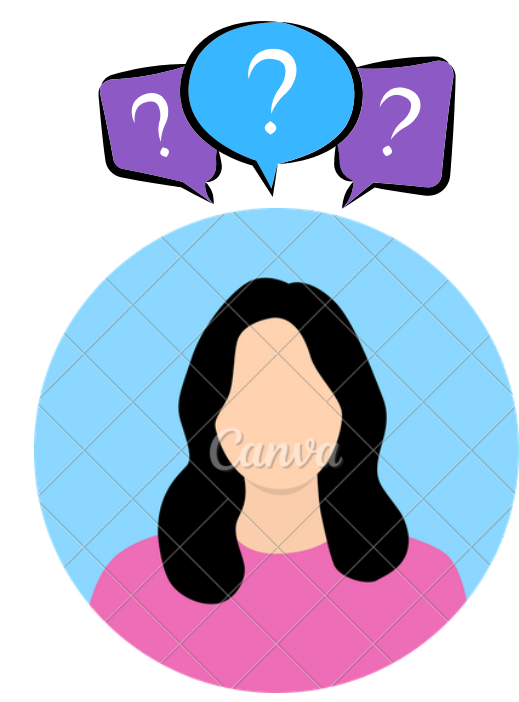


Depuis 2017, pas moins de 8 ministres se sont succédés ! Sauras-tu les ranger dans l'ordre chronologique ?



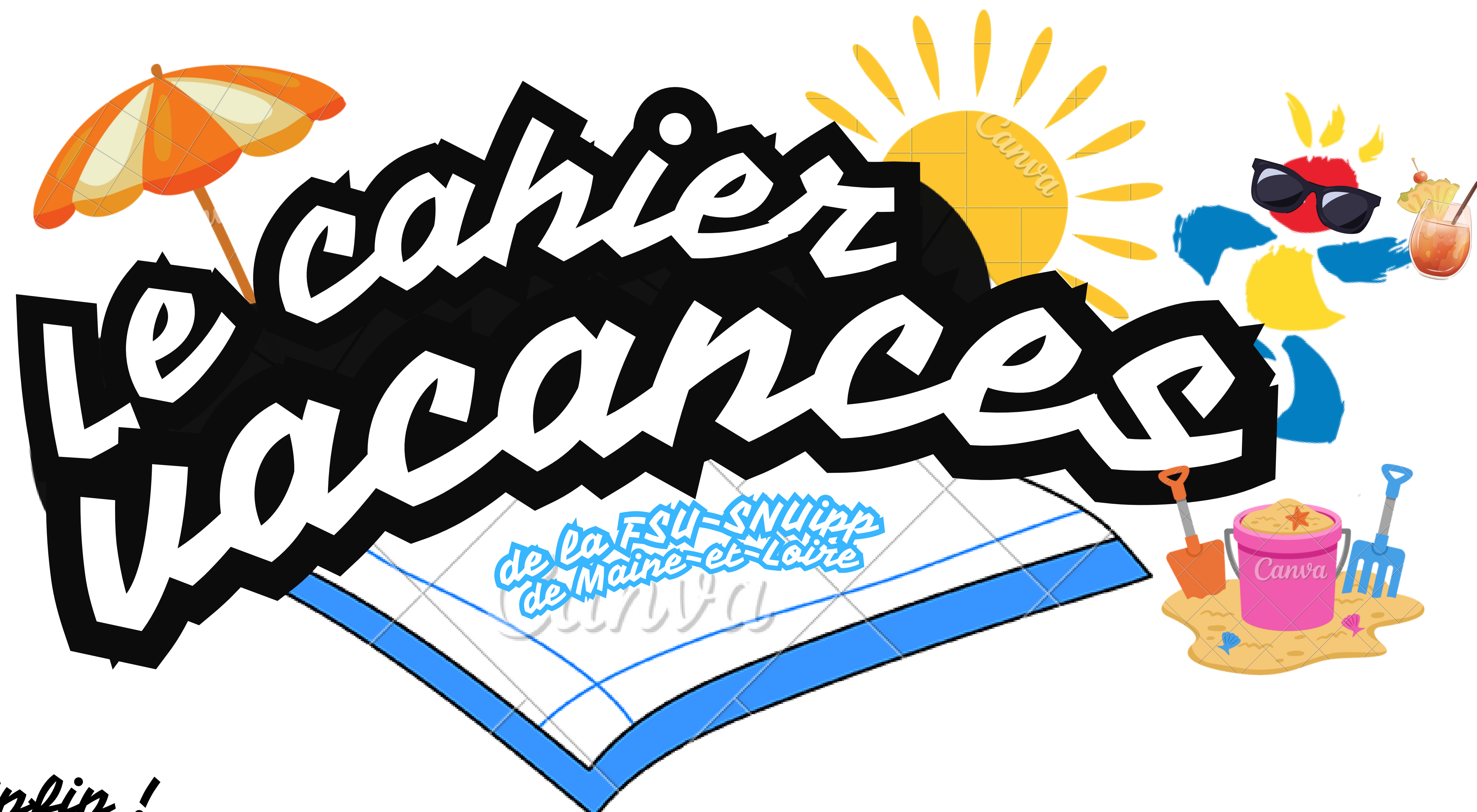
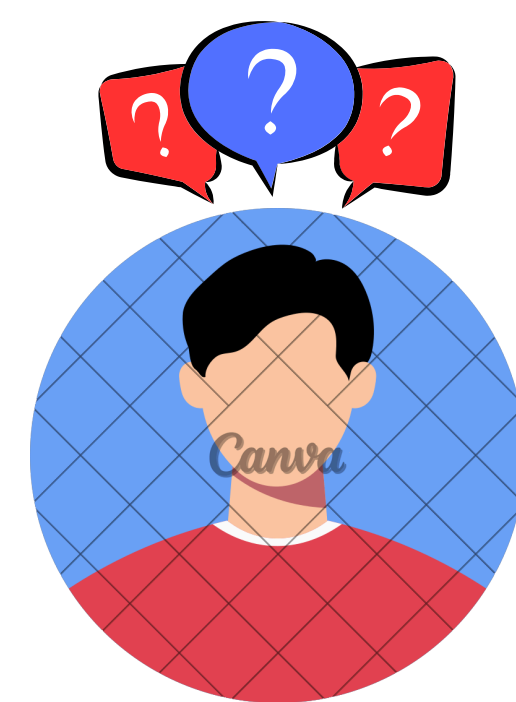
1	2	3	4
5	6	7	8





TEST

Quel type de syndiqué.e êtes-vous ?



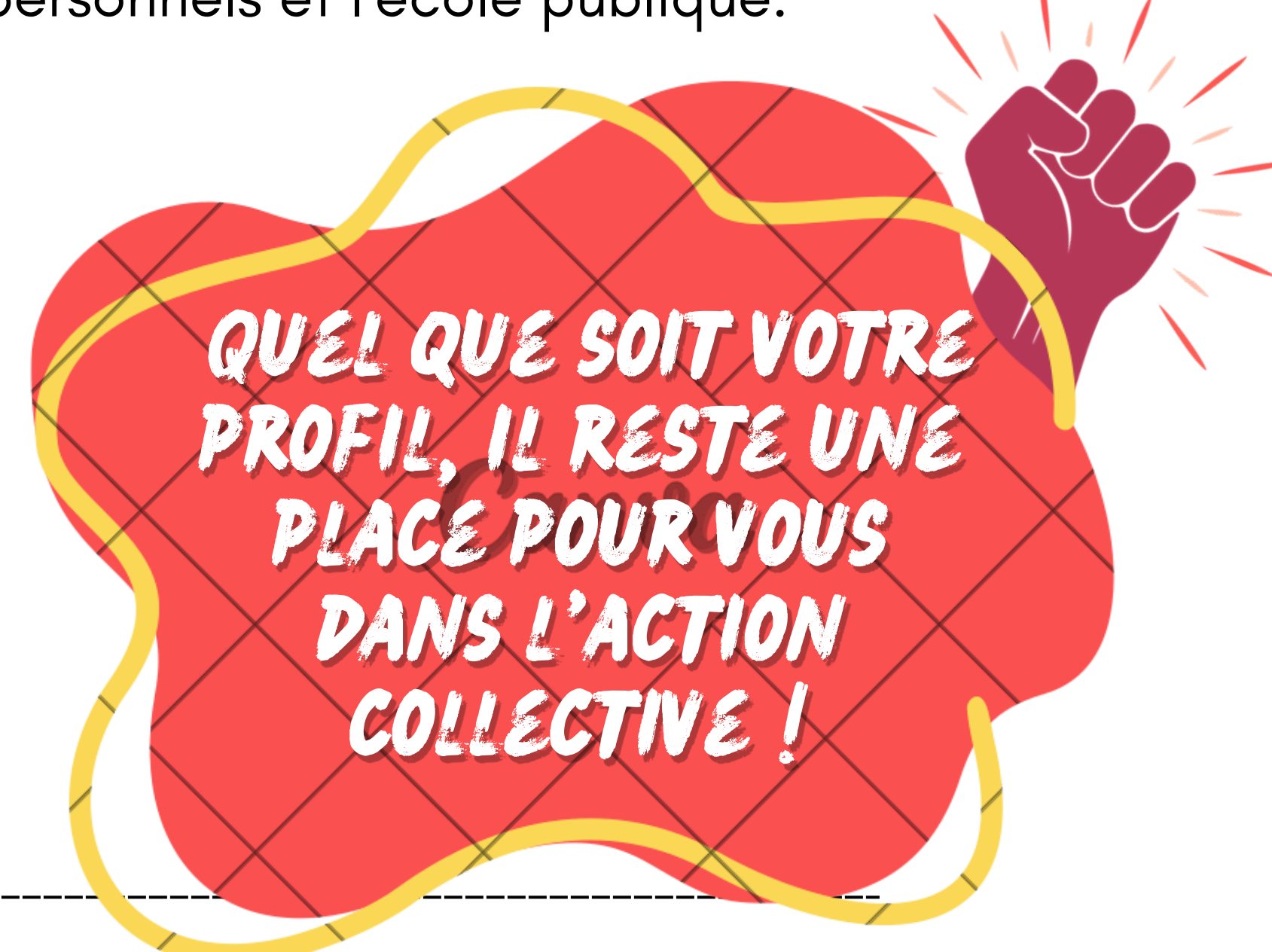
Enfin ! Bonnes vacances !

Les vacances sont toutes proches! L'occasion tant attendue de ranger bureau, cartable et autre cahier journal avant de chausser les tongs et de filer en mode "Vacances, j'oublie tout, Plus rien à faire du tout !" Pour vous accompagner dans ce relâchement bien légitime, on vous a concocté un petit cahier de vacances comprenant jeux et activités cérébrales dont le point commun sera l'humour... même si vous remarquerez que la dérision ici dit bien des choses de la réalité de notre métier. **Amusez-vous entre collègues, en salle des maîtres, sur vos transats... Bref, profitez ! Bonnes vacances à toutes et tous !**

- 1. Quand un problème survient dans ton école :**
A : J'attends de voir si ça s'arrange tout seul.
B : Je cherche les textes réglementaires.
C : J'en parle aux collègues et au syndicat.
- 2. Lorsqu'une nouvelle réforme est annoncée :**
A : Je la découvre en salle des maîtres trois semaines après tout le monde.
B : Je lis les analyses et les documents explicatifs.
C : Je participe à une RIS ou une réunion syndicale.
- 3. Quand je reçois un mail de l'administration de cinq pages :**
A : Je le classe directement.
B : Je le lis jusqu'au bout.
C : Je regarde ce qu'en dit le syndicat avant de paniquer.
- 4. Un collègue débute dans le métier et se pose des questions :**
A : Je lui souhaite bon courage.
B : Je lui donne quelques conseils.
C : Je lui indique aussi les ressources et contacts syndicaux.
- 5. Lors d'un mouvement départemental :**
A : Je croise les doigts.
B : Je vérifie mon barème dix fois.
C : Je vérifie mon barème et je contacte le syndicat en cas de doute.

- 6. Quand une réunion déborde largement sur l'horaire prévu :**
A : Je regarde discrètement ma montre.
B : Je me demande ce que disent les textes.
C : Je connais mes droits et je les rappelle si nécessaire.
- 7. En salle des maîtres, on parle de conditions de travail :**
A : « De toute façon, ça ne changera jamais. »
B : « Il faudrait regarder ce qui existe ailleurs. »
C : « Qu'est-ce qu'on peut faire collectivement ? »
- 8. Quand j'entends parler d'une RIS (réunion d'information syndicale) :**
A : Je me dis que ce n'est pas pour moi.
B : Je regarde le thème proposé.
C : Je m'inscris si le sujet m'intéresse.
- 9. Face à une décision administrative que je trouve injuste :**
A : Je râle dans ma voiture en rentrant.
B : Je cherche les recours possibles.
C : Je demande conseil pour agir efficacement.
- 10. Quand arrive la période des évaluations :**
A : Je soupire profondément.
B : Je cherche les informations utiles.
C : Je regarde aussi les analyses syndicales sur le sujet.

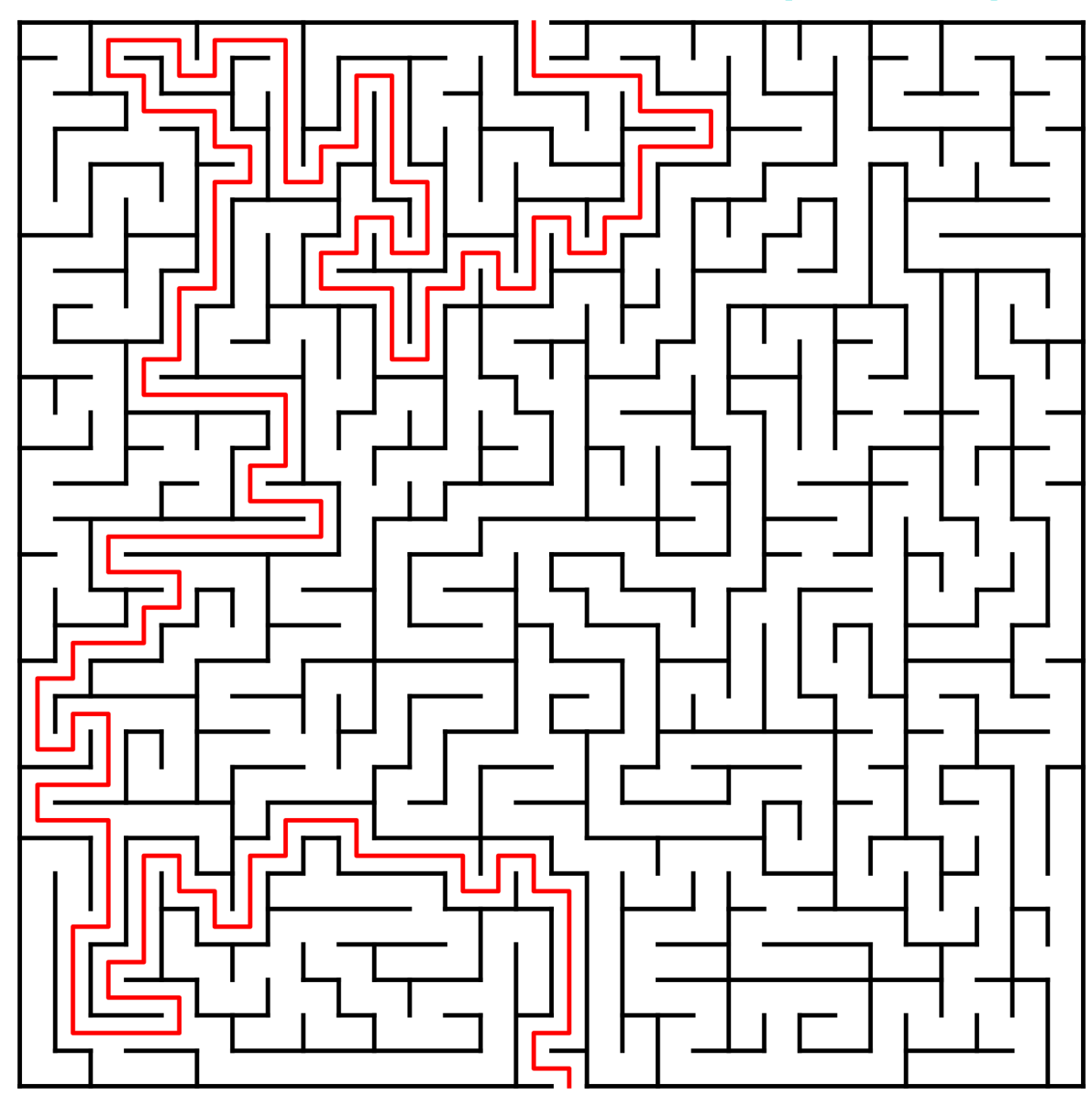
- 11. Pour défendre l'école publique :**
A : J'espère que quelqu'un s'en occupera.
B : Je signe parfois une pétition.
C : Je participe aux actions collectives quand je le peux.
- 12. Quand un collègue dit : « Les syndicats ne servent à rien » :**
A : Je change de sujet.
B : Je lui demande pourquoi.
C : Je lui rappelle quelques avancées obtenues collectivement.
- 13. À la réception du bulletin syndical :**
A : Direction la pile « à lire plus tard ».
B : Je parcours les titres.
C : Je le lis en cherchant les infos utiles pour l'école.
- 14. Ton super-pouvoir rêvé dans l'Éducation nationale :**
A : Arrêter le temps pendant les conseils d'école.
B : Comprendre instantanément toutes les circulaires.
C : Multiplier les collègues syndiqué.es.
- 15. Pour toi, le syndicat est avant tout :**
A : Un truc dont on parle surtout pendant les grèves.
B : Une source d'informations utiles.
C : Un outil collectif pour défendre les personnels et l'école publique.



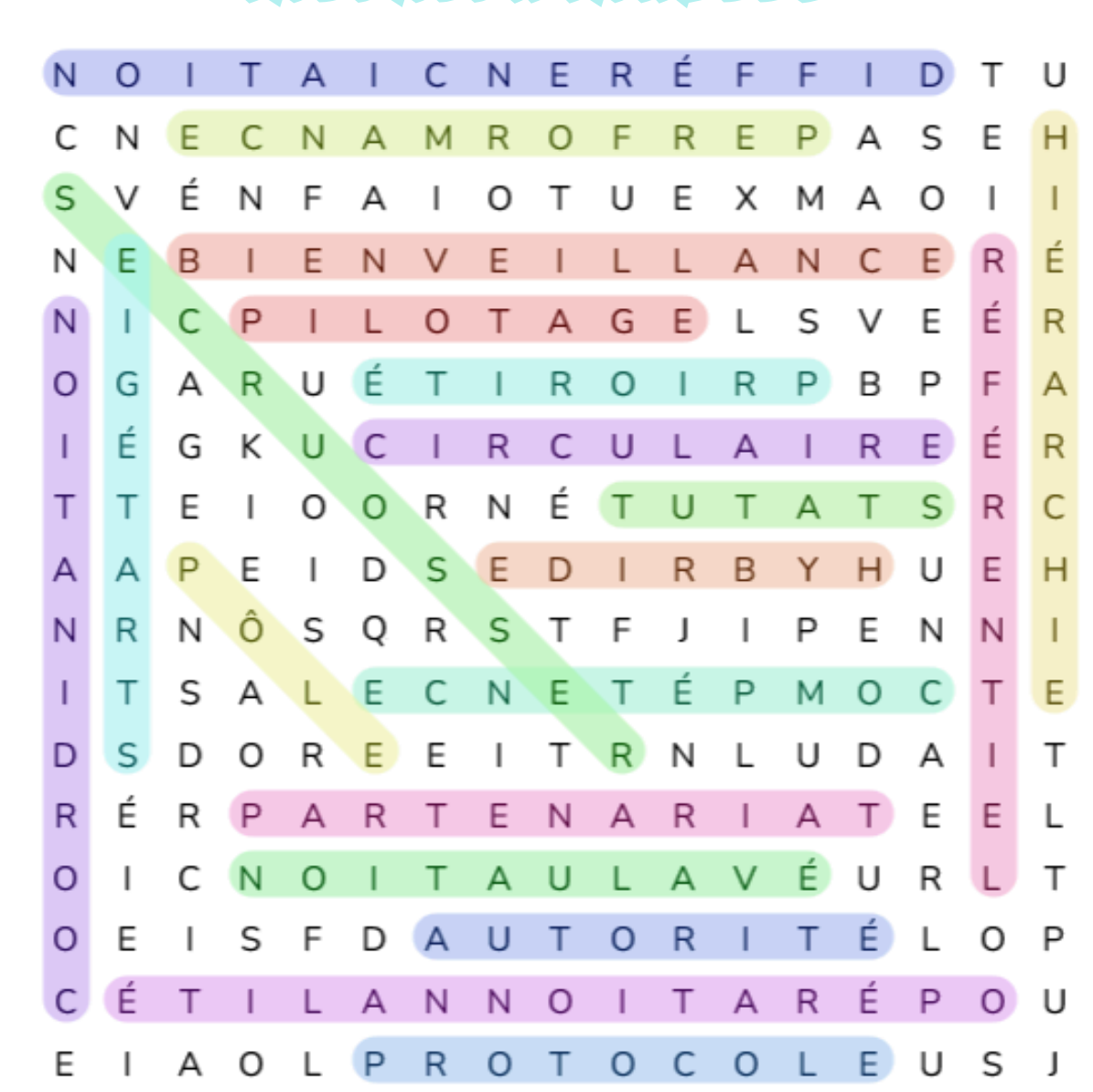
LES Réponses



Aide la ministre à retrouver le chemin de l'école publique

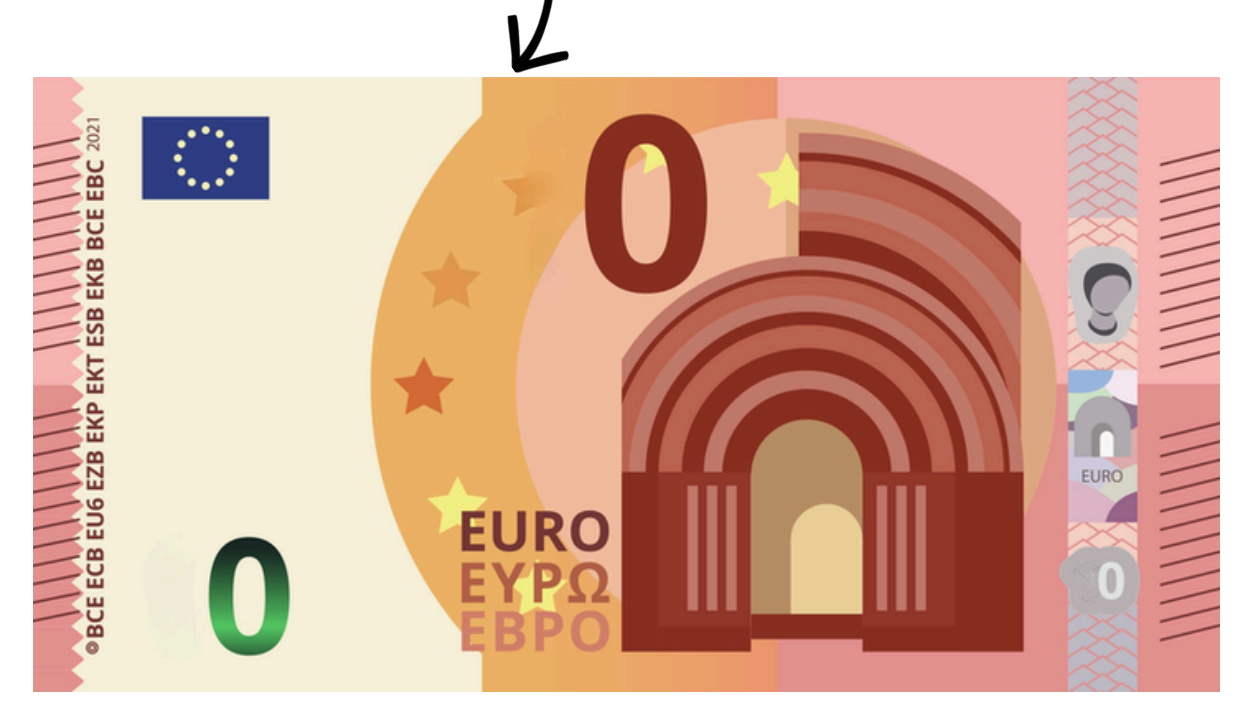


L'EN et ses mots incontournables



Calcul : valorisation et reconnaissance salariales

Même si tu t'es trompé d'indice, le résultat demeure identique... et ça donne ça



Désordre ministériel

Le quinté +++... était le suivant : D - B - E - G - A - C - F - H

Test : quel type de syndiqué.e êtes-vous ?

Majorité de A : "Le Robinson de la salle des maîtres" Tu affrontes seul les tempêtes administratives. Mais même Robinson a fini par trouver des alliés !
Majorité de B : "L'observateur engagé" Tu t'informes et tu cherches à comprendre. Il ne manque parfois qu'un petit pas vers l'action collective.
Majorité de C : "Le collectif en action" Tu transformes l'action collective en action.
Majorité de A : "Le syndicaliste quantitatif" Tu es simultanément dans plusieurs catégories à la fois. Une RIS pourrait permettre de lever l'incertitude scientifique !

LE BINGO de l'inspection surprise !



Règles :
→ Coche chaque case correspondant aux phrases (ou une de ses variantes) que tu peux entendre pendant l'inspection

Attention :
• La case (rouge) contenant "MAIS..." compte double 😊
• Bingo si : ligne ou colonne complète
• Bingo+ si 2 cases vertes
• Super Bingo si 3 "différenciation" dans la même inspection.
(Le Bingo+ donne droit à deux semaines de congés supplémentaires sur les prochaines vacances estivales. Le Super Bingo intègre le Bingo+ agrémenté d'un gain automatique de 3 échelons!)

Engagement des élèves	Posture de l'enseignant	Séquence à retravailler	Transitions fluides	Mise en activité rapide
Interaction insuffisante	Verbalisation des élèves	Différenciation pédagogique	Mettre l'élève au centre	Hétérogénéité non exploitée
Gagner en autonomie	Activité intéressante MAIS...	Compétences travaillées	Consignes trop peu explicites	Évaluation bienveillante
Vers plus de coopération	Objectifs pas suffisamment visibles	Différenciation pédagogique	SPÉCIE DIRECTOR Pilotage pédagogique	Adapter aux besoins